

VÁSÁRLÓI TÁJÉKOZTATÓ

és megfelelőségi nyilatkozat
rozsdamentes, műanyag és gránit mosogatókhoz

Teka Clean tisztító- és ápolószer

Tegranit, műanyag és zománc mosogatók illetve üvegkerámia főzőlapok tisztításához. Zsíroldót és tisztítás fokozót tartalmaz. Környezetkímélő, savmentes, 94.5%-a biológiailag lebomlik. Használat előtt rázza össze! Itasson át egy rongyot vagy egy szivacsot Teka Clean tisztítószerszel, és egyenletesen vigye fel és dörzsölje át a felületet! Ezután vízzel öblítse le, és egy száraz ronggyal törölje át! Tegranit mosogatók makacs szennyeződése esetén a Teka Clean tisztítószert a szivacs érdes felével vigye fel!

Összetétel: Ápoló alkotóelemek, anionos és nem ionos felületaktív anyagok (tenzidek), vízben nem oldódó oldószerek. Gyermek kezébe ne kerüljön! Úrtartalom: 200 ml.



Starglanz háztartási fémtisztító paszta

Tisztít, ápol, karbantart, és fényessé varázsol. Starglanz ezüsthöz, aranyhoz, ónhoz, sárgarézhez, alumíniumhoz, vörösrézhez, acélhoz, stb. A háztartásban rozsdamentes főzőlaphoz, rozsdamentes mosogatóhoz, ceran főzőlaphoz stb. A Starglanz eltávolítja a rozsdát és ragyogó fényességet ad. Vigye fel a Starglanzt egy nedves szivacsra, törölje le vele a tisztítandó felületet, amíg a víz leperog, ezután fényesítse ki és már készen is van. Összetétel: 5 % alatt nem ionos felületaktív anyagok (tenzidek), 15-30 % alifás szénhidrogének, 5-15% természetes szappan, környezetre semleges fényesítő szer, kis mennyiségű ammónium-hidroxid.

Gyermek kezébe ne kerüljön! Úrtartalom: 150 ml.



Köszönjük, hogy a Teka termékét választotta. Tájékoztatónkból megismerheti a mosogató beépítésének módját, használatát és tisztántartását. A tájékoztató többféle, hasonló termékhez készült, ezért olyan leírásokat is tartalmazhat, amelyek az Ön mosogatójára nem vonatkoznak.

A mosogató anyaga: EN 100088 rozsdamentes acél (CN 18/10)



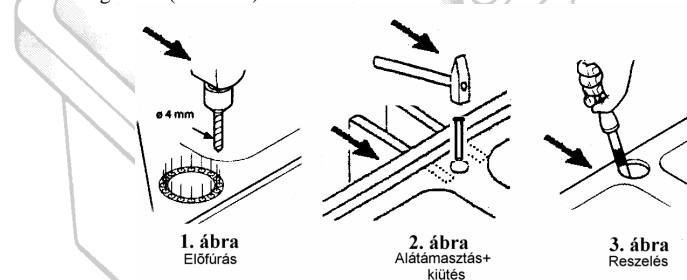
polírozott, matt, vagy mintás (LEINEN (szövet), MICROTEXTUR (mikrotextúrás)) felületű, vagy műanyag (modell szerint) + színező és adalékanyagok, vagy gránitörlemény + színező, adalék- és kötőanyagok (TEGRANIT, GRANITEKA).

Arról, hogy Önnek milyen anyagból készült a mosogatója, tájékoztatást kaphat a termék csomagolásán, vagy érdeklődjön a kereskedőnél, ahol a terméket vásárolta.

A mosogató háztartási célra készült, ettől eltérő (ipari, kereskedelmi, nagyüzemi) használata nem rendeltetéseszerű. Az Ön által vásárolt mosogató minőségét többször ellenőrizték. Beszerelés előtt amennyiben mégis hibát észlelne, jelentse be a kereskedőnél, ahol a terméket vásárolta. A mosogató összes csomagolóanyagát őrizze meg, és ha szükséges csak abban szállítsa. A beépítés után ezeket a hibákat nem tudjuk figyelembe venni!

Csapterhely kialakítása: Rozsdamentes mosogatóknál (-CN), ha szükséges, csak az arra kialakított

helyen körlyukasztó szerszámmal, vagy vékony fém fűrészárral lehetséges. A csapterlek többségénél Ø35 mm-es furat szükséges. A műanyag mosogatók gyári furattal készülnek. A gránitörlemény mosogatóknál TEGRANIT (-TG) anyag esetén támassza fel az előre kialakított horonytól 15 mm-re jobbra és balra a mosogatót, majd felülről üsse át az anyagot óvatosan egy kis véső, vagy 14-15 mm-es csökcuk segítségével (2. ábra). Kocogtató, majd egyre erősödő ütést mérjen a szerszámmal. Távolítsa el a kiesett darabot, majd íves fémreszelővel alakítsa ki a lyukat (3. ábra). GRANITEKA (-GT) anyag esetén alulról felfelé Ø4 mm-es fém fűrészárral sűrűn egymás mellé a kialakított horonyba készítsen furatokat (1. ábra), majd úgy járjon el, mint a TEGRANIT mosogatónál (2-3. ábra)

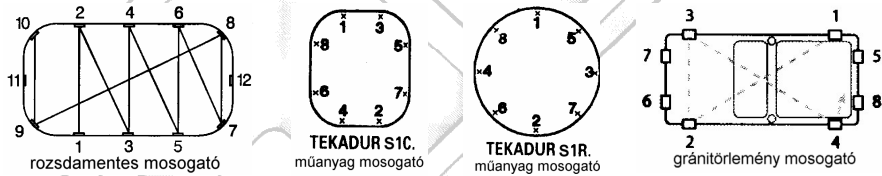


Beépítés: A beépítést lehetőség szerint bízza szakemberre, hogy elkerülje a felesleges kellemetlenségeket.

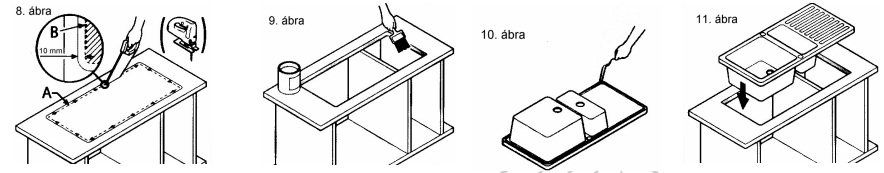
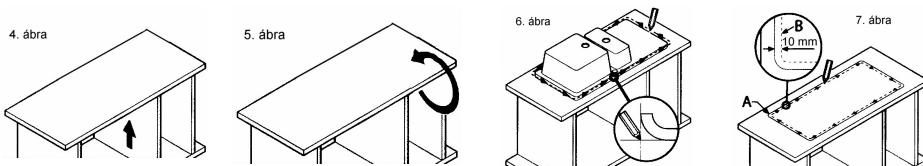
Az alábbi példa egy beépíthető mosogató új munkalapba (faanyagú) építését mutatja: 1. Rakja az előre leszállított munkalapot az alsószekrényre (-ekre), állítsa be, és néhány helyen csavarozza hozzá. 2. A mosogatószekrényből ceruzával rajzolja körbe a munkalap látható részeit (4. ábra). 3. Csavarja ki a csavarokat és fordítsa meg a munkalapot (5. ábra). A ceruzával meghúzott vonalak mutatják azt a szabad területet, ahová a mosogató medencéi kerülhetnek. 4. Tisztítsa le a munkalapot. 5. Fordítsa meg a mosogatót (A hangtompító lapot lássa.) és úgy helyezze a munkalapra, hogy a medence (-ék) a ceruzával megrajzolt vonalakon belül legyen. 6. Állítsa be a mosogatót, hogy a munkalap széleitől megfelelő távolságra legyen. Figyelem! A ceruzával megrajzolt vonalakon a medencék nem léphetnek át. Ha a mosogató körül nem marad 4-5 cm munkalap, vagy a mosogató a munkalapról lelog akkor nem építhető be. Ha több munkalap van egymás mellé helyezve, az illesztési ponttól 4-5 cm re lehet a mosogató széle.

7. Fogja a mosogatót, és közben kék színű ceruzával rajzolja körbe (6. ábra). 8. Óvatosan vegye le a munkalapról a mosogatót. Figyelem! Ne állítsa a mosogatót a szélére! 9. A kék színű ceruzával meghúzott vonalon (A) belül 10 mm-re (Figyelem! Ha a mosogató mellett lévő gyári tájékoztató ettől eltérő méretet ad meg az az irányadó.) húzzon egy másikat piros színnel (B) (7. Ábra). Figyelem! Néhány mosogató mellett sablont helyeztek el. Minden esetben ellenőrizze, hogy a sablon, amit talált az Ön által vásárolt mosogatóé, és csak akkor használja segítségként. 10. Vágja ki (pl.: szűrőfűréssel) a piros ceruzával meghúzott vonal mentén a munkalapot (8. ábra). Figyelem! Vigyázzon, hogy kivágáskor a munkalap alatt ne sértsen meg egyéb szerkezeti elemet! A kivágáskor megfelelő védőfelszerelést használjon! Vigyázzon, hogy a kieső munkalaprész ne sértsen meg a szekrényt!

11. A munkalap frissen vágott széléit eressze be, hogy ne tudjon nedvességet felvenni (9. ábra). 12. A mosogatót helyezze egy vízszintes, sík, tiszta felületre. 13. Pattintsa (tolja) be a rögzítőkarmokat a megfelelő helyekre. Néhány mosogatóra a rögzítőket már felszerelték. 13. Rozsdamentes acél, műanyag mosogatóknál: A mosogató szélére ragassza rá az öntapadós tömítőcsíkot, amennyiben nincs már ráragasztva (10. ábra). Gránitörlemény mosogatóknál: Tegyen szilikon tömítő masszát (nem tartozék) 2-3 mm vastagon a mosogató szélére. Figyelem! A rozsdamentes acél és műanyag mosogatók alá tilos szilikon tömítőmasszát kenni! 14. Óvatosan illessze a munkalapot a mosogatóra. Figyelem! Ha a munkalap a mosogatóra pontosan nem illeszthető az erőltesse, hanem keresse meg a hiba okát! Néhány esetben csak a 11. ábrán látható módon járhat el. 15. Igazítsa meg és húzza meg kereszt irányban, kézi csavarhúzóval, a rögzítőkarmokat az ábrán látható sorrendben.



Figyelem! A rögzítőkarmok nem minden munkalapmagassághoz használhatók, lehet, hogy a munkalapot meg kell vétni, vagy a rögzítőkarmok alá fakockát kell rakni! Nyomatékcsovarhúzó használatakor a rögzítőkarmokat max. 0.6 kg-os forgatónyomatékkal húzza meg. Egyéb csavarhúzót használni tilos! 16. Fordítsák meg és rakják a munkalapot a szekrényre (-ekre), úgy hogy a mosogató medencéje (-i) a mosogatószekrénybe süllyedjen (-ek). Figyelem! Amennyiben a mosogató valamely rögzítőkarma a szekrény szerkezeti elemébe ütközik, úgy a karom alatt a munkalapot ki kell vétni (pl.: favesővel). 17. Állítsa be és rögzítse a munkalapot a szekrényhez. Figyelem! A gránitörlemény mosogatóhoz használt szilikon tömítőmassza felesleget szappanos (mosogatószeres) ronggyal távolítsa el! 18. A mosogató szennyvízvezető és egyéb szerelvényeinek az összerakásához ábrát a szelepcsomagban, vagy a szifoncsomagban talál! A szifon és a szelepcsomag egyes mosogatóknál nem tartozék. A tartozékok modell szerint változnak, erről szíveskedjen kereskedőjénél érdeklődni! A szifon és a fali csatlakozó közötti összekötést minden esetben egyénileg kell kialakítani, a gyártó ehhez anyagot nem biztosít! Ha mosogatógépet csatlakozós szifont, idomot használ, ellenőrizze, hogy a cső átjárható-e! Az összeszerelés után a tömítettséget ellenőrizni kell. Ha a mosogató túlfolyójánál szivárgást észlel, szilikon masszával tömíteni kell! A csaptelep felszereléséhez annak dobozában talál tájékoztatót.



Használat: A mosogató csak háztartási célra használható élelmiszer-, vagy a főzés, sütés közben elszennyeződött tárgyak ivóvízzel történő mosásánál, vagy vízvételnél. A medence aljára érdemes műanyag védőrácsot tenni. *Használat után a mosogatót mosogatószeres vizes ruhával törölje át, majd ivóvízzel öblítse le és törölje szárazra. Rozsdásodásra hajlamos eszközöket ne hagyjon a mosogatóban! Mosogatóskor a kezén ékszer ne viseljen. Ne tároljon a mosogató alatt vegyszeres flakonokat, mert az azokból elpárolgó anyagok károsíthatják a mosogatót! Ne tegyen forró tárgyat a mosogatóra, mert a magas hőtől színváltozás léphet fel!

Tisztítás:

Rozsdamentes acél, műanyag mosogatóknál: A *-gal jelölt rész használat utáni elvégzése. Makacs foltok eltávolításához folyékony, karcmentes tisztítószert használjon. Ha a mosogató felületén idegen eredetű oxidréteg (pl.: rozsd) rakódik le, vagy a mosogató felülete kopott, enyhén karcos, enyhén Teka fém tisztító pasztát (STARGLANZ) használjon (csak a rozsdamentes anyagnál). Tilos drótkéfért, kést, acélgyapotot, csiszolópapírt és egyéb karcoló eszközt használni! Vízkőfoltot citromlével (citromsavas vízkőoldóval) távolíthatja el. Egy percnél tovább vízzel öblítse le! Egyéb savas (szulfid-, foszfor-, sósav stb.), vagy klórtartalmú maró hatású készítményt ne használjon! A gyümölcs és a kávé olyan anyagokat tartalmaznak, melyek foltot hagyhatnak a mosogató felületén, ezért haladéktalanul mossa, vagy öblítse le ezeket!

Gránitörlemény mosogatóknál: A *-gal jelölt rész használat utáni elvégzése. Makacs szennyeződések, vagy foltokat (pl. evőeszközök, lábasok fémlepedését, vagy erősen színező élelmiszerek) súrolótej, vagy TEKA CLEAN tisztítószerezellel távolíthatja el.

A magas kvarctartalomnak köszönhetően a TEGRANIT-nak nagyon kemény felülete van, így durvább műanyag szivacsot is használhat. Kemény víznél esetleg vízkőlerakódások keletkezhetnek. Erősen színező élelmiszerek ezeket a lerakódásokat megszínezhetik. A vízkövet melegvíz és háztartási ecet segítségével távolíthatja el. A fent leírtaktól eltérő használat, tisztítás nem rendeltetészerű, az ebből bekövetkezett hibákért a termék gyártóját felelősség nem terheli!

Szavatosság:

Időtartamát a vásárláskor hatályos Polgári Törvénykönyv határozza meg. A szavatossági jogok a vásárláskor (teljesítéskor) meglévő gyártási eredetű hibákra vonatkoznak. A szavatossági igényét csak abban az esetben érvényesítheti, ha a vásárláskor kapott érvényes számlával rendelkezik. Minden olyan hibáért, amely szakszerűtlen, szállításból, tárolásból, beépítésből, használatból, tisztításból adódik a gyártó nem vállal felelősséget.

A mosogató NEM KARCÁLLÓ, NEM SAVÁLLÓ, NEM KOPÁSÁLLÓ! Az ezen figyelmeztetés figyelmen kívül hagyásából eredő hibák nem tartoznak a szavatosság körébe! Az egyes mosogatókhoz adott fém tartozékok, keményebb anyagok, éles tárgyak, a csapvízben lévő kristályok és fémszilánkok megkarcolhatják a mosogató felületét, ez természetesen nem befolyásolja a rendeltetészerű használatot.

A termék minősége: I. osztályú, megfelel az UNE-EN-ISO 9001-2000 számú szabvány előírásainak.

Gyártó: Teka Group

Importálja: Teka Hungary Kft.
1065 Budapest, Bajcsy-Zsilinszky út 53.

